

A PRODUCCION DE LEITE EN GALICIA NUNHA EUROPA SEN COTAS

Francisco Sineiro, Ibán Vázquez

Escola Politécnica Superior, LUGO (USC)

- a nova situación na produción de leite desde o 2007
- as causas e efectos no mercado e nas rendas das explotacións
- efectos da eliminación das cotas
- as perspectivas da produción sen cotas en Galicia e España

UNHA NOVA SITUACIÓN NA PRODUCCIÓN DE LEITE DESDE O ANO 2007

Como resultado conxunto de :

- 1) **os cambios na Política Agraria**
- 2) **o aumento no consumo de produtos lácteos do grupo de Países en crecemento económico**
- 3) **unha suba elevada nos custes de produción**
- 4) **a crise económica**

1. Os cambios na política agraria

-cambios en dúas fases:

1) Decisión no ano 2003: descenso nas **medidas de apoio aos prezos**, totalmente operativas dende **2007**, establecendo como compensación a prima láctea de 35 euros/tonelada de cota

-a redución nos prezos de intervención da manteiga e do leite desnatado afecta á función que tiñan de soporte do prezo

2) Decisión no ano 2008: **eliminación** gradual das **cotas**, efectiva a partir de abril **2015**

-o mercado europeo deixará de estar regulado no prezo e na cantidade de leite

-tan só existirán unhas medidas especies de alcance moi limitado en crises graves de mercado

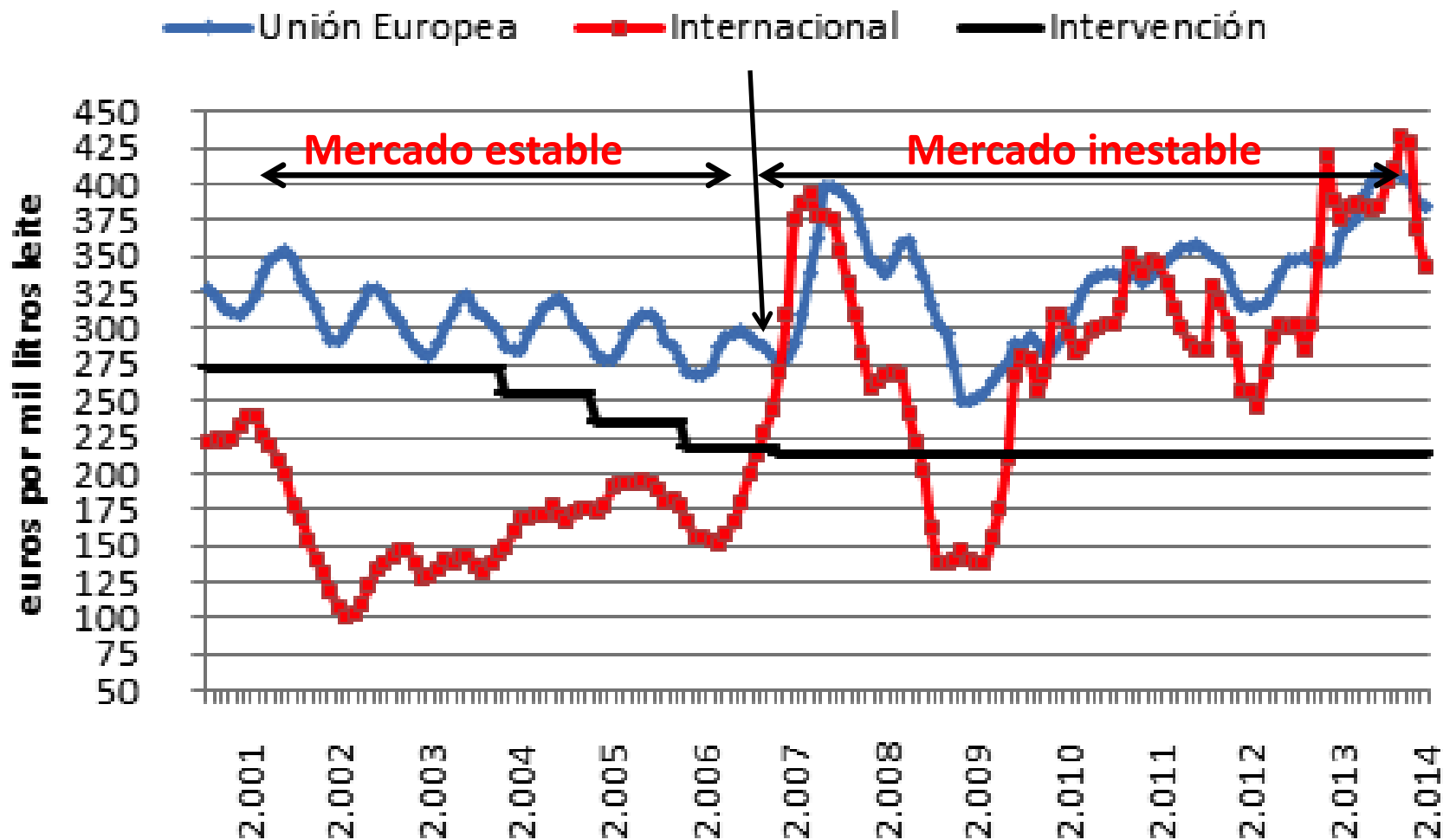
-como alternativa á regulación do volume polas cotas propoñen facelo mediante acordos entre produtores e industrias

Efectos dos cambios xa feitos na regulación do prezo

-ata o ano 2003 a evolución do **prezo do leite na Unión Europea** era **máis elevado** e relativamente **independente da situación do mercado internacional**

-**desde 2007** os **prezos** do leite están suxetos a unha **gran variabilidade** e son moi **dependentes** da situación existente no **mercado internacional**

Efectos dos cambios na regulación do prezo: evolución do prezo medio do leite na Unión Europea e dos prezos equivalentes do leite á intervención e no mercado internacional

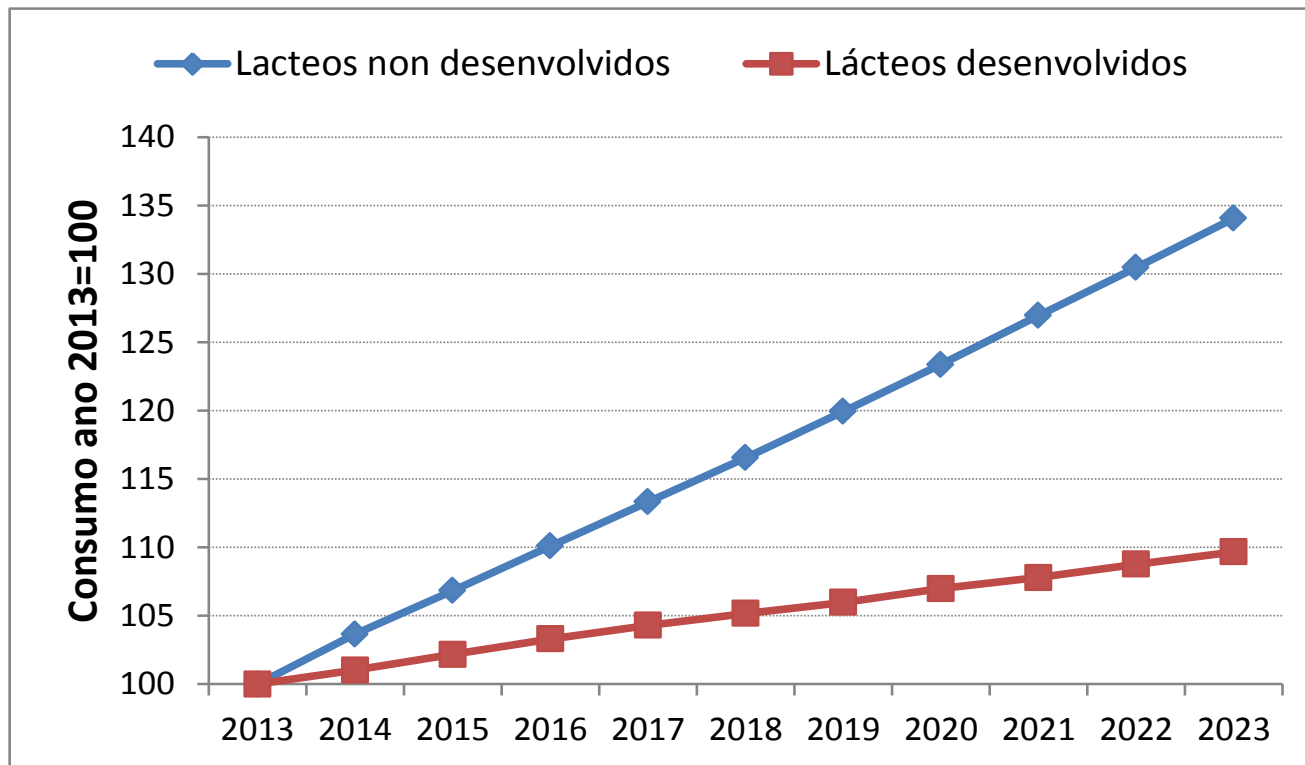


2.Os cambios no mercado de produtos lácteos

-un **factor positivo** na evolución do mercado nos últimos anos: o **aumento da demanda dos produtos lácteos** nos Países en desenvolvemento económico

- provocou unha **elevación dos prezos internacionais** do leite, aínda que suxeitos a unha **forte variabilidade** con redución das diferenzas existentes coa UE

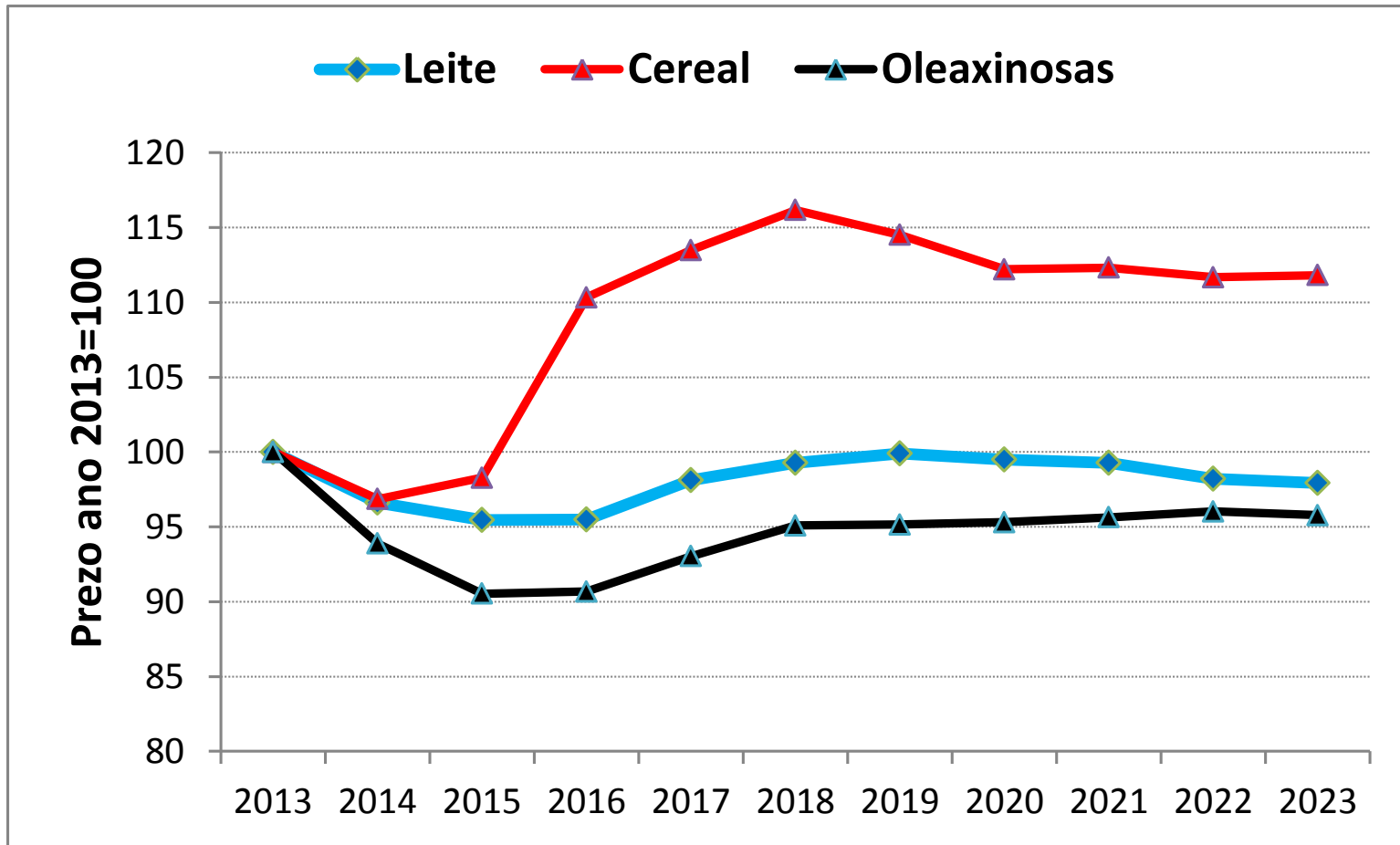
-perspectivas existentes para os próximos dez anos apuntan a que se manteña esta tendencia, pero suxeitas a incertezas.



Consumo Países en desenvolvemento +34,1% próximos 10 anos

Consumo Países desenvolvidos +9,7%

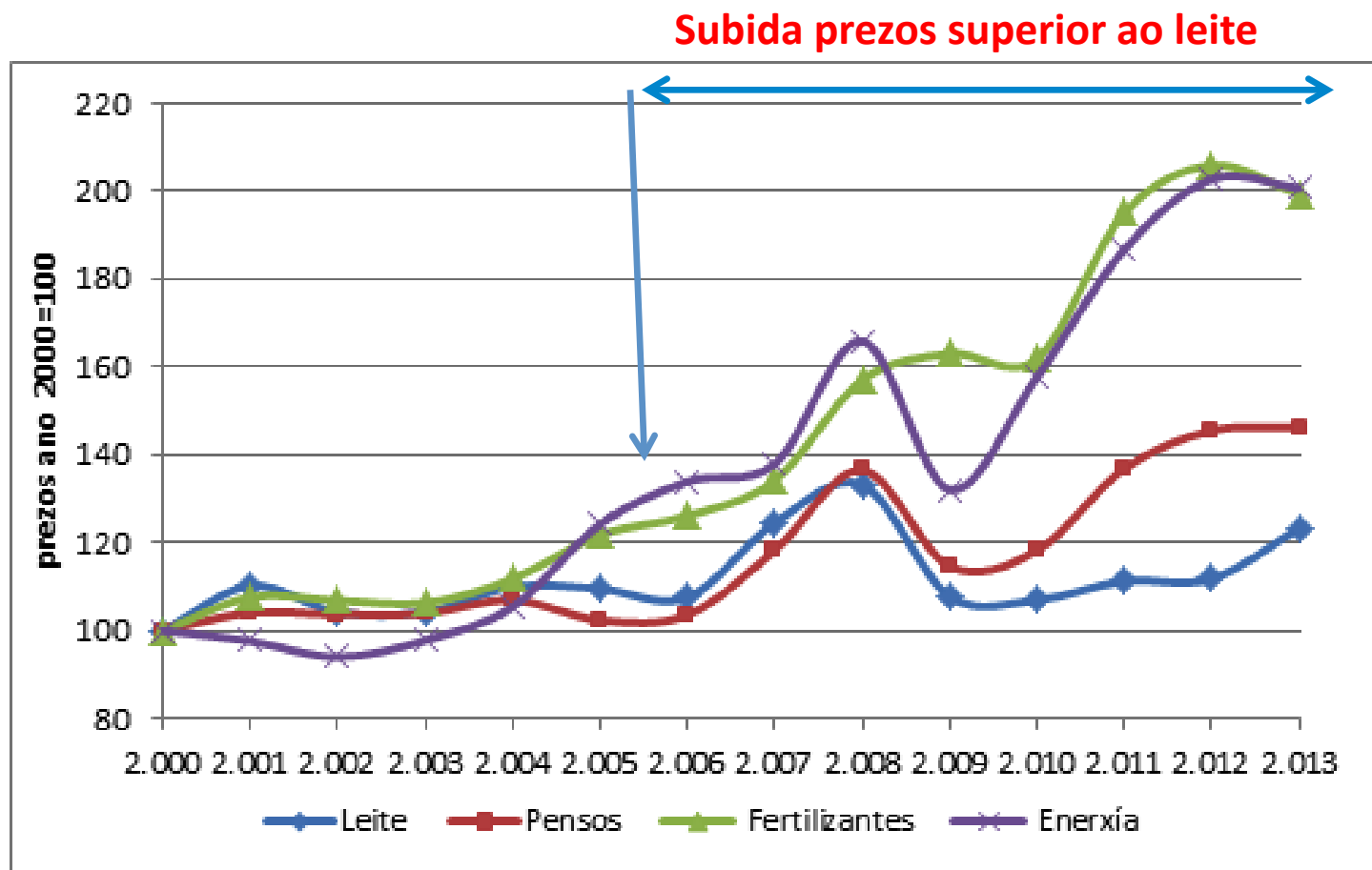
Estimación da evolución dos prezos do leite e das materias primas para os concentrados (cereais e oleaxinosas) (FAO-OCDE anos 2013-2023)



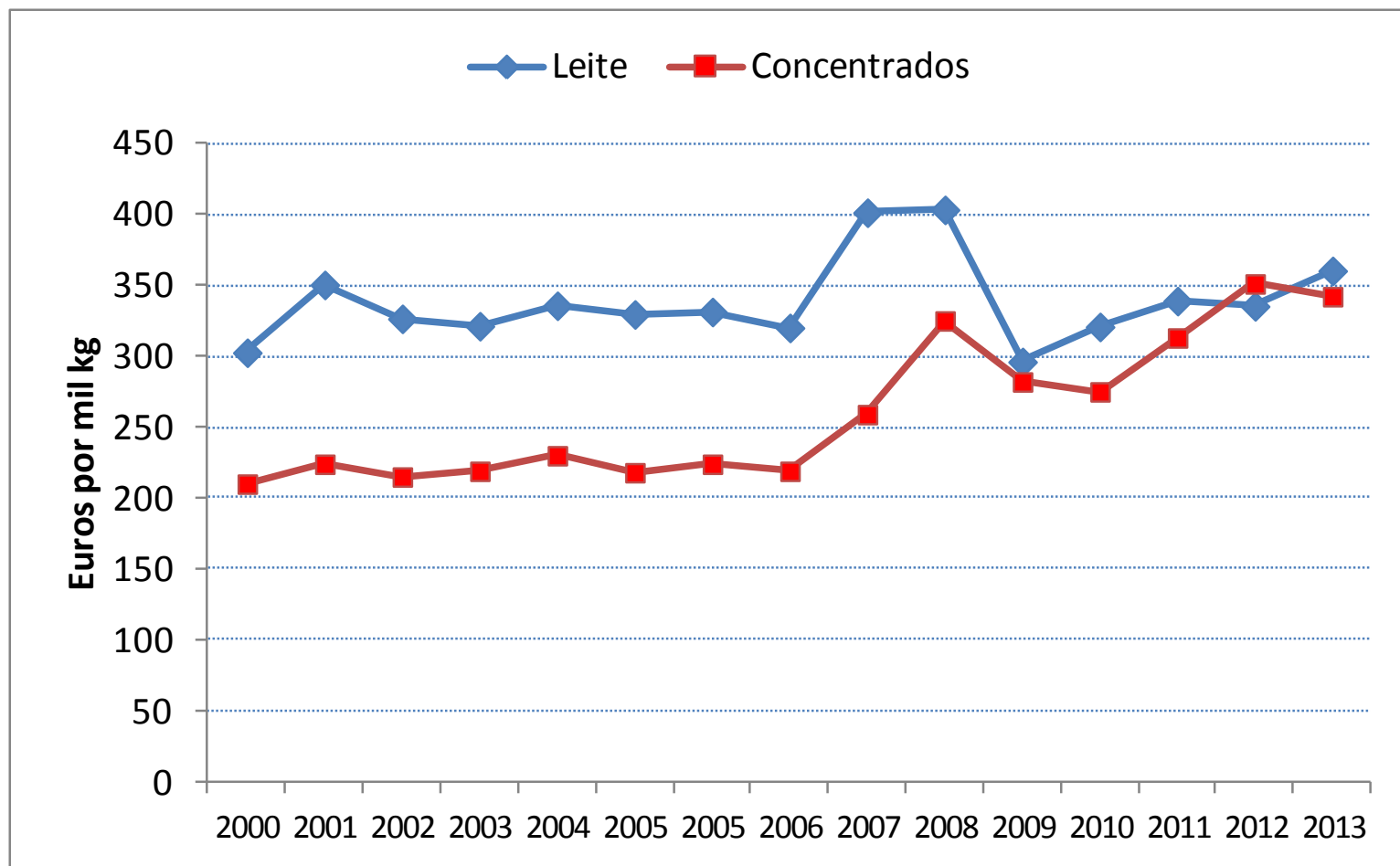
3.O aumento dos custes na produción de leite

- forte **aumento dos custes** nos últimos anos pola elevación dos prezos dos principais factores de produción
- a suba dos prezos do petróleo provocou aumentos noutros produtos como os fertilizantes e de modo especial nos cereais e na soxa
- aumento dos **prezos de cereais e da soxa** pola maior demanda dos Países en desenvolvemento para a alimentación humana e animal, e tamén pola súa nova utilización para a fabricación de biocombustibles
- o **prezo do leite** mantivo unha evolución similar aos outros prezos nos primeiros anos do século, pero foi quedando **por detrás da forte suba na enerxía e os fertilizantes** dende o ano 2004 e tamén **dos pensos** dende o 2008 en adiante

Evolución dos prezos do leite, pensos, fertilizantes e e enerxía (ano 2000=100)



Evolución dos prezos do leite e do concentrado (euros por mil kg)



4.Efectos da crise económica

-limita o **financiamento dos investimentos** e do **gasto público** coa redución do importe dos plans de mellora das explotacións.

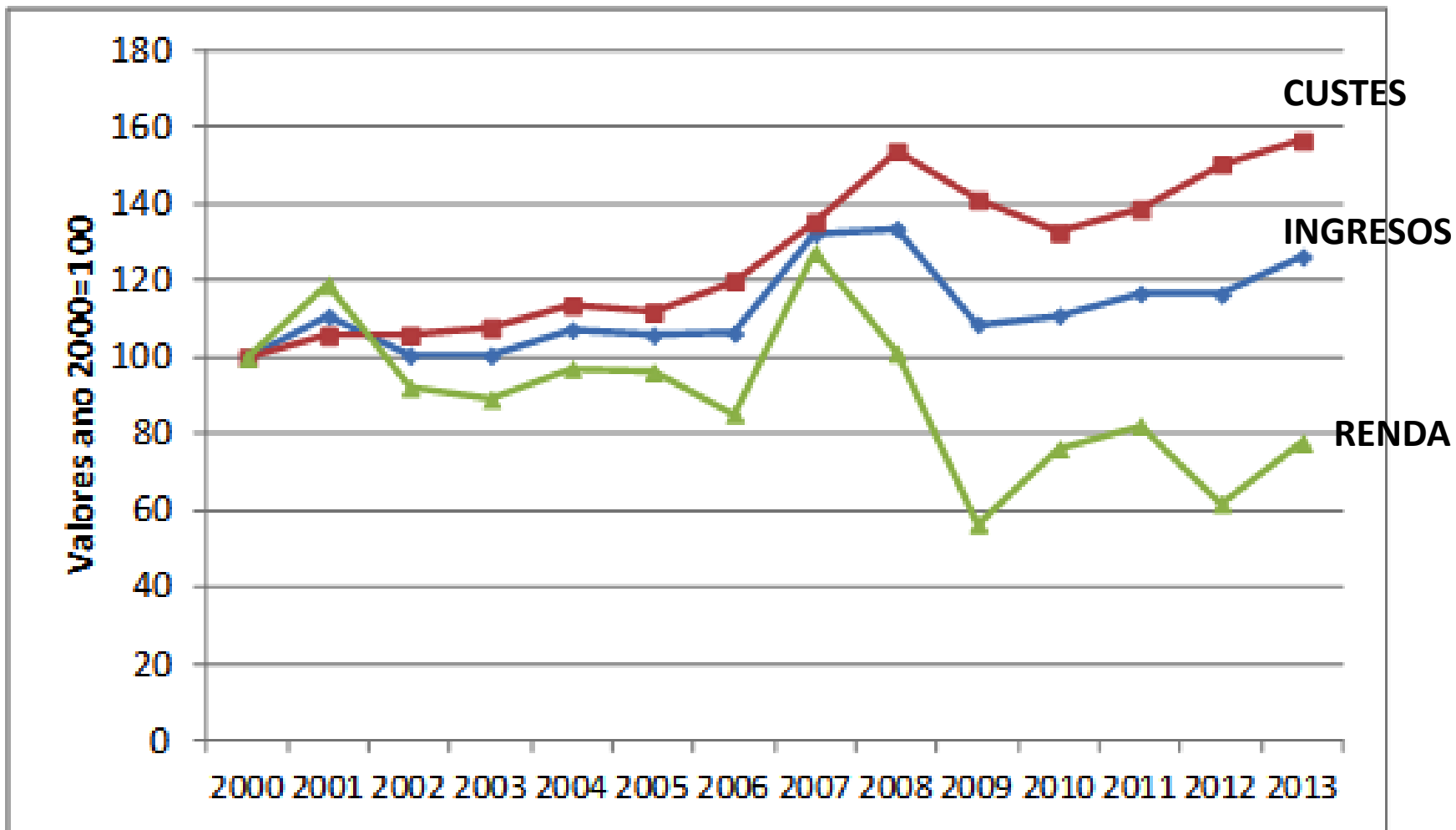
-provoca unha maior **presión sobre os prezos** polas grandes empresas de distribución cun **avance** das súas **marcas de distribución** que utilizan o leite como un “**produto reclamo**” para atraer aos consumidores e que no caso do leite envasado, dos iogures e dos postres lácteos superan xa o 55% do volume das vendas

| FRANCIA | ESPAÑA |
|--|--|
| <p>Leche Carrefour 0,79 euros</p>  <p>0,79 € 0,79 € / litre la bouteille de 1L</p> | <p>Leche Carrefour 0,60 euros</p>  <p>Precio: 0,60 €</p> |
| <p>Leche más barata 0,63 euros (lote 6 litros)</p>  | <p>Carrefour discount 0,57 euros</p>  <p>Carrefour Discount Leche desnatada Carrefour Discount - 1 l.</p> |

OS EFECTOS DESTES CAMBIOS NA ECONOMÍA DAS EXPLOTACIÓNS

- elevada **variabilidade nos prezos do leite**
- elevación dos custes** e deterioro na relación de prezos leite/concentrados
- como resultado **marxes unitarias máis baixas e variables**
- necesidade de aumentar a produción por ocupado para non perder nivel de renda**
- maior sensibilidade** ás variacións no mercado das **explotacións cunha menor marxe unitaria** ($\% \text{marxe} / \text{ingresos}$)

Evolución dos ingresos, custes e renda por litro de leite



A ELIMINACIÓN DAS COTAS

- próxima eliminación das cotas (2015) da **liberdade de produción entre produtores e entre Países**; con **posibles efectos nos prezos** do leite e na **capacidade competitiva entre industrias**.
- previsións dun **aumento de produción de leite**, pero con **elevadas diferenzas entre Países**.
- **aumento de produción** de leite en Países do Centro e Norte Europa **pode ir destinada a exportación** a terceiros Países **ou** crear maiores tensións en Países cunha organización da produción máis débil como España, cun **aumento do volume de produtos lácteos importados**.
- **O cumprimento das previsións das exportacións** dependen de que o **consumo** siga aumentando nos **Países en desenvolvemento**, que sigan sendo incapaces de autoabastecerse e da **capacidade competitiva** das empresas europeas con respecto aos **principais Países exportadores**.

A PAC e a eliminación das cotas

Fronte aos posibles efectos da eliminación das cotas os acordos da PAC para os próximos anos tan só ofrecen **dous tipos de instrumentos**:

-1) unhas **medidas moi limitadas de apoio aos prezos** para casos de **crisis graves de mercado**

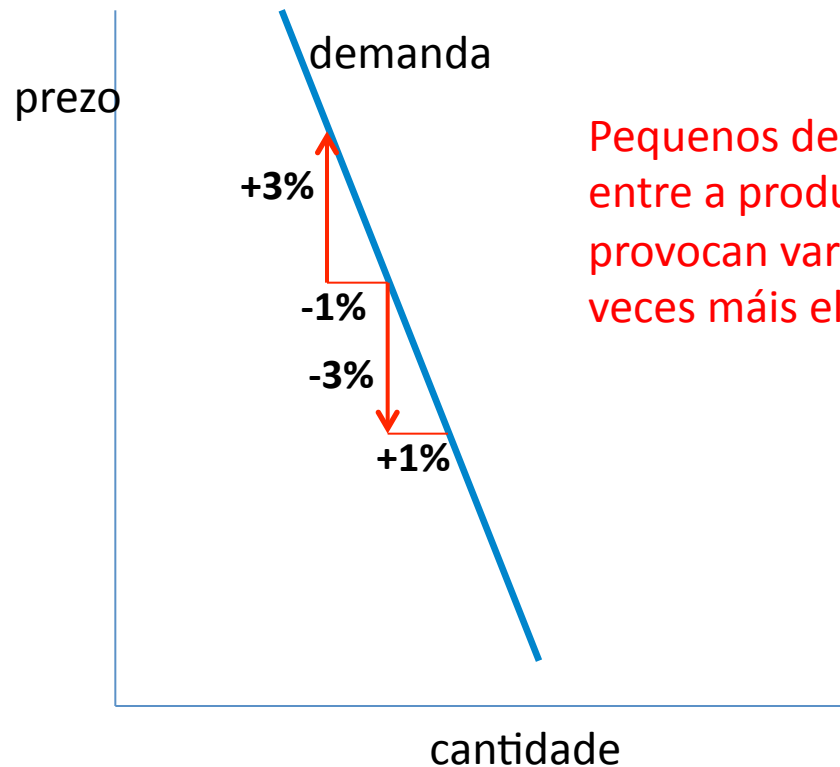
-2) a **regulación do mercado pola vía dos acordos entre produtores e industrias** coa constitución das Organizacións de Produtores para a negociación de prezos e as Organizacións Interprofesionais para a colaboración entre os distintos operadores da cadea láctea

-estas **medidas** teñen **maiores dificultades para o seu funcionamento efectivo en Países como España** cunha **baixa implantación das cooperativas** e cunha **traxectoria moi limitada nas relacións interprofesionais e negociacións de prezos.**

Efectos da eliminación das cotas

-probable que exista unha **maior variabilidade nos prezos** que a existente nos últimos anos ante os aumentos agardados da produción, dependerá de cómo evolucione o consumo interno e sobre todo as exportacións

-o **mercado do leite sen cotas precisa dunha regulación**, pois **pequenos desaxustes** entre a produción e o consumo poden **provocar elevadas variacións nos prezos**

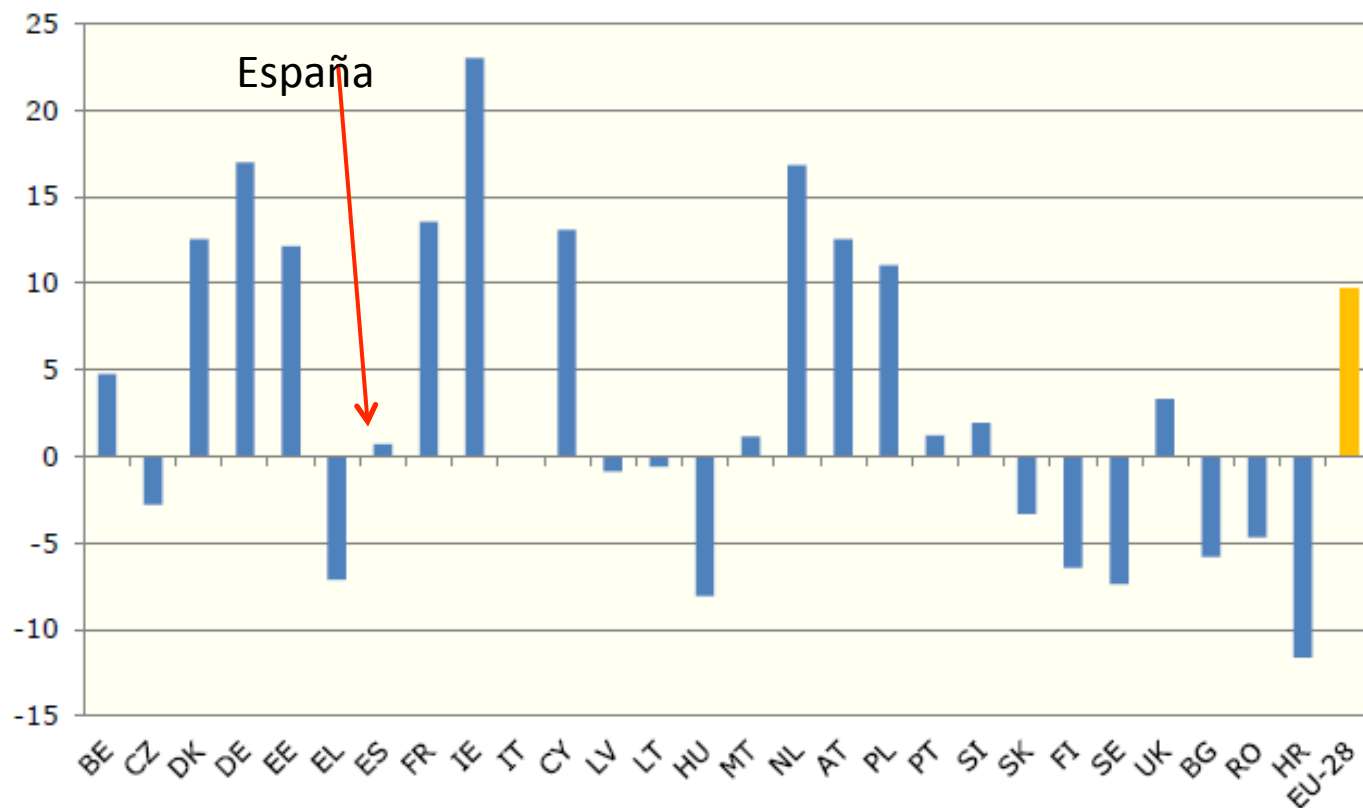


Pequenos desaxustes do 1%
entre a produción e o consumo
provocan variacións de prezos 3
veces máis elevadas

Efectos moi diferentes por Países:

-dependerá sobre todo da **competividade das explotacións e adaptación ás novas condicións de mercado** e da **capacidade das industrias** para xestionar e comercializar o **aumento da produción** sobre todo na **exportación** a Países fora da Unión Europea

Estimación das variacións na produción de leite %2023/2012



A produción sen cotas en Galicia e España

a) a produción

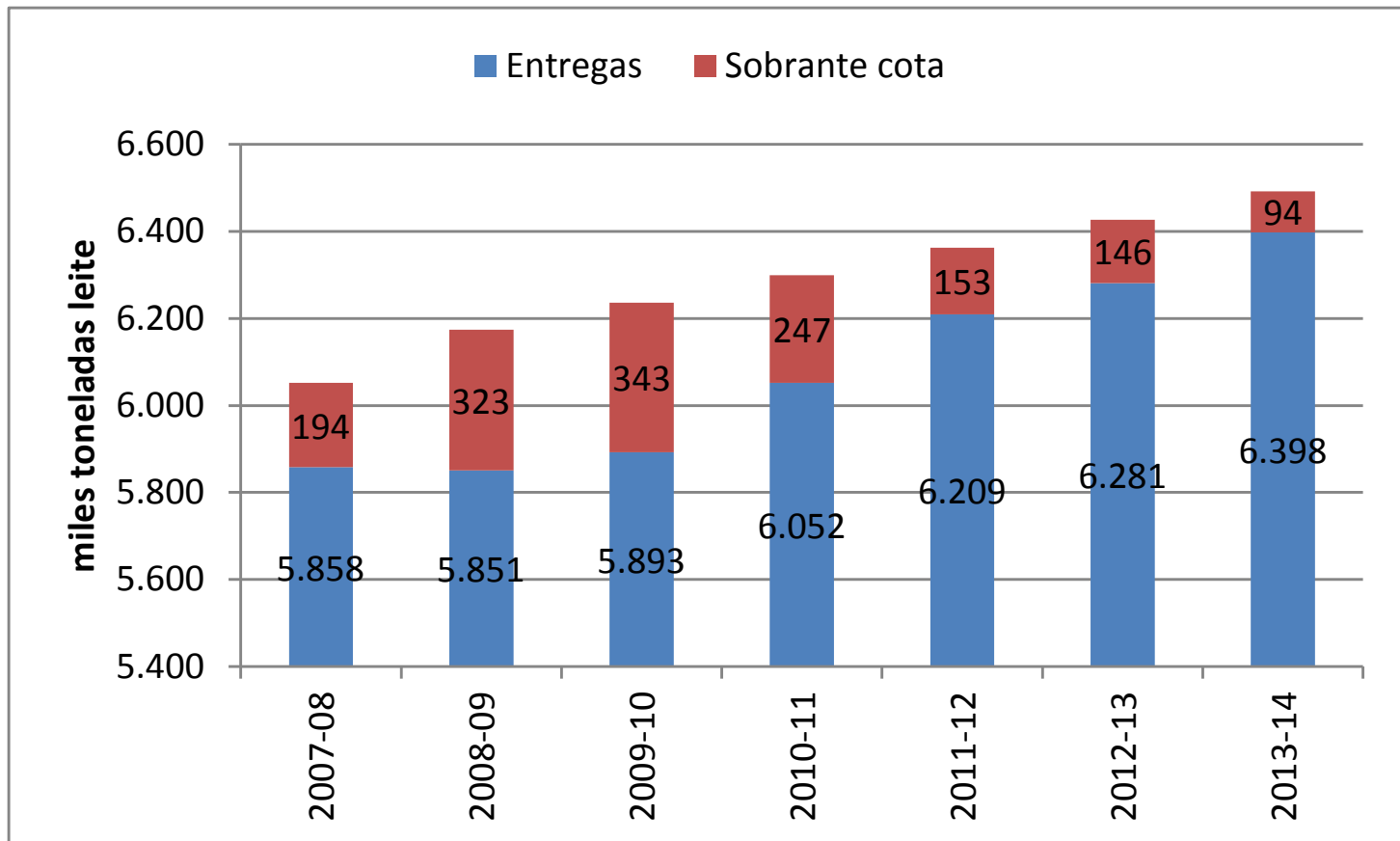
b) o consumo e industria láctea

c) a organización da produción e regulación do mercado

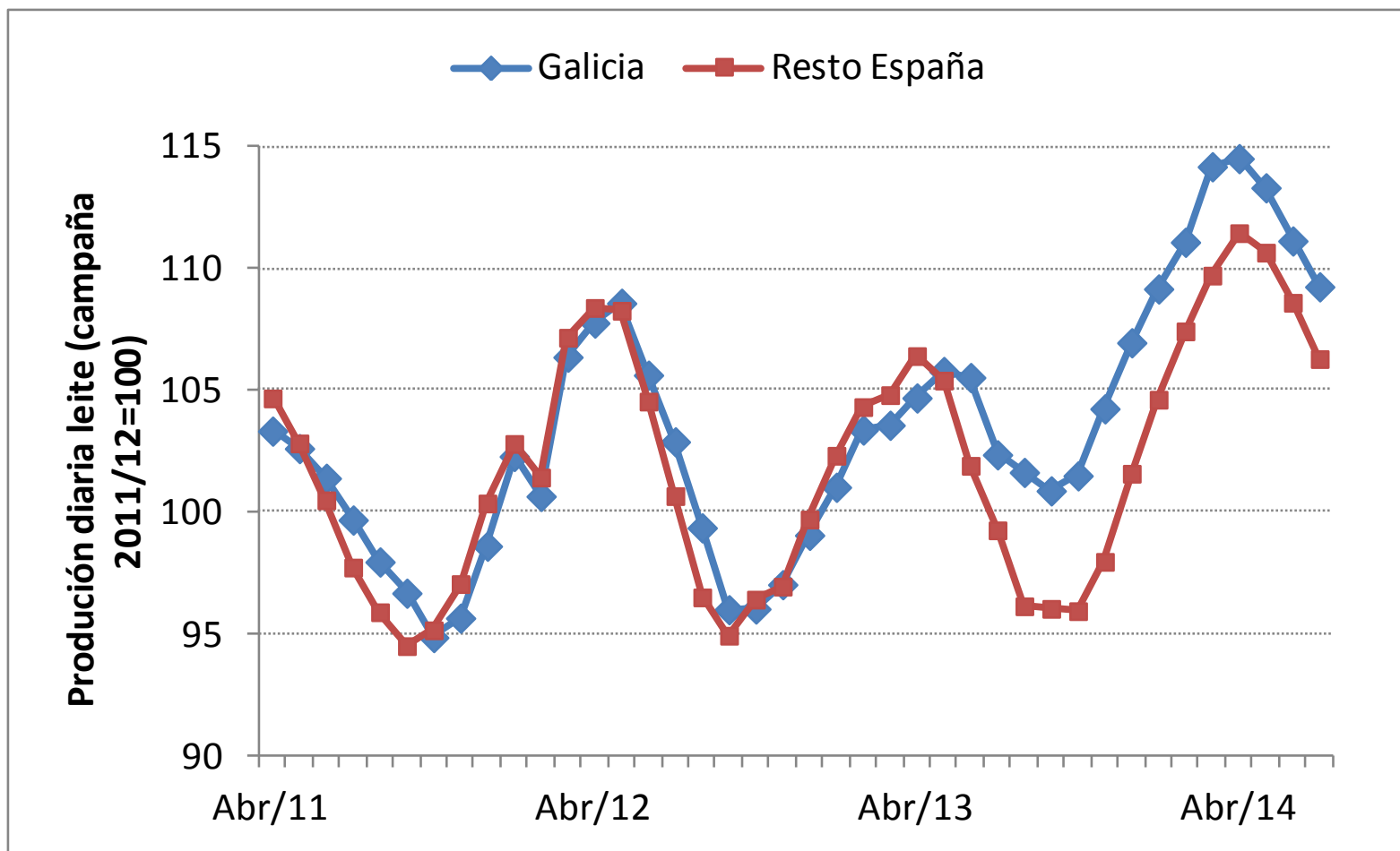
A) A produción de leite en España

-A produción de leite en España **amentou en 540 mil toneladas de leite (9,2%) nas últimas 5 campañas** a un maior ritmo que as cotas (7,3%)

-estes aumentos da produción reduciron sobre todo parte das importacións de leite polas industrias e en menor medida dos produtos lácteos



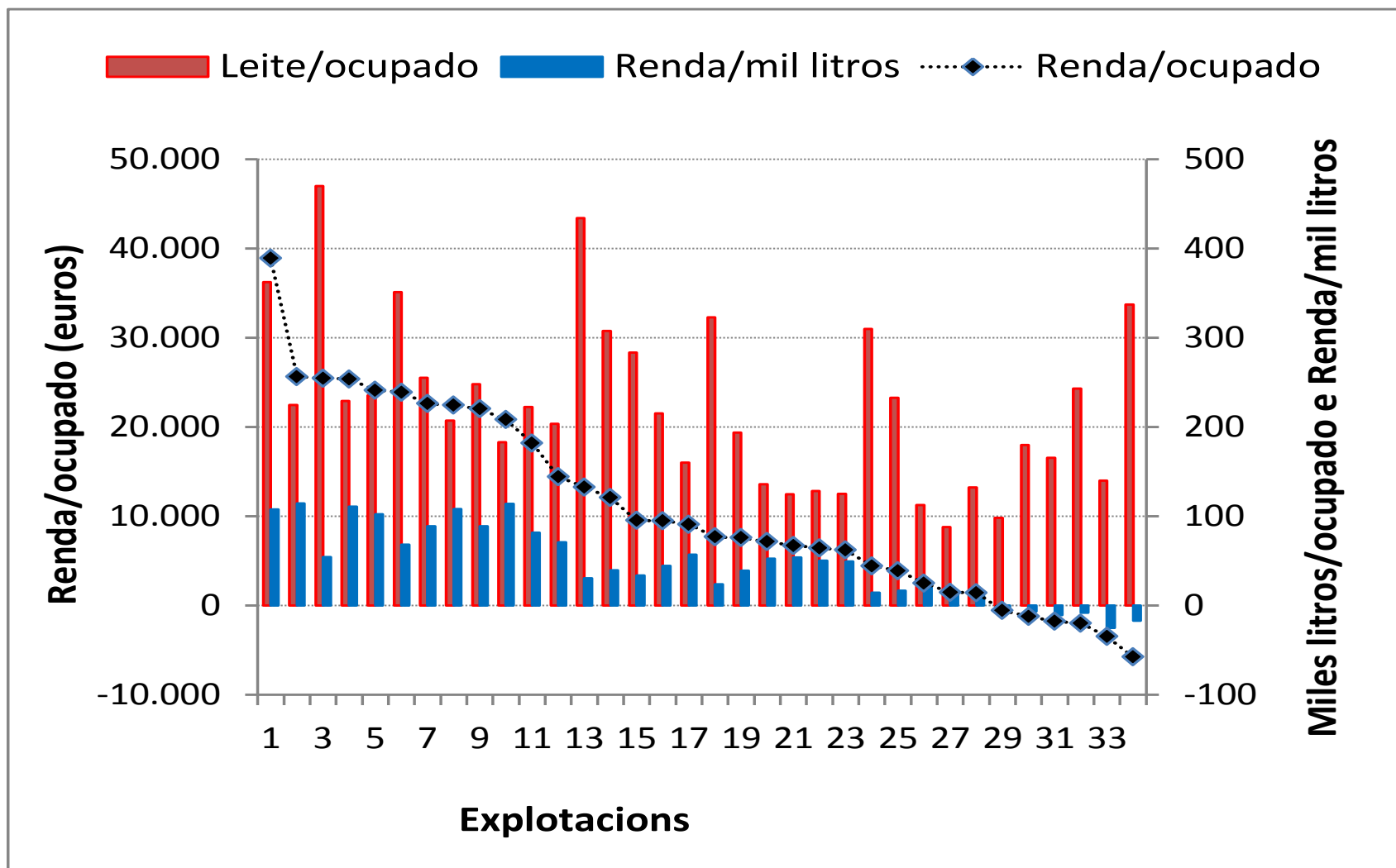
O **aumento** da produción de leite maior en **Galicia** que en **España**.
Na última campaña 2013/14 : **2,46 millóns de toneladas (39% de España)**



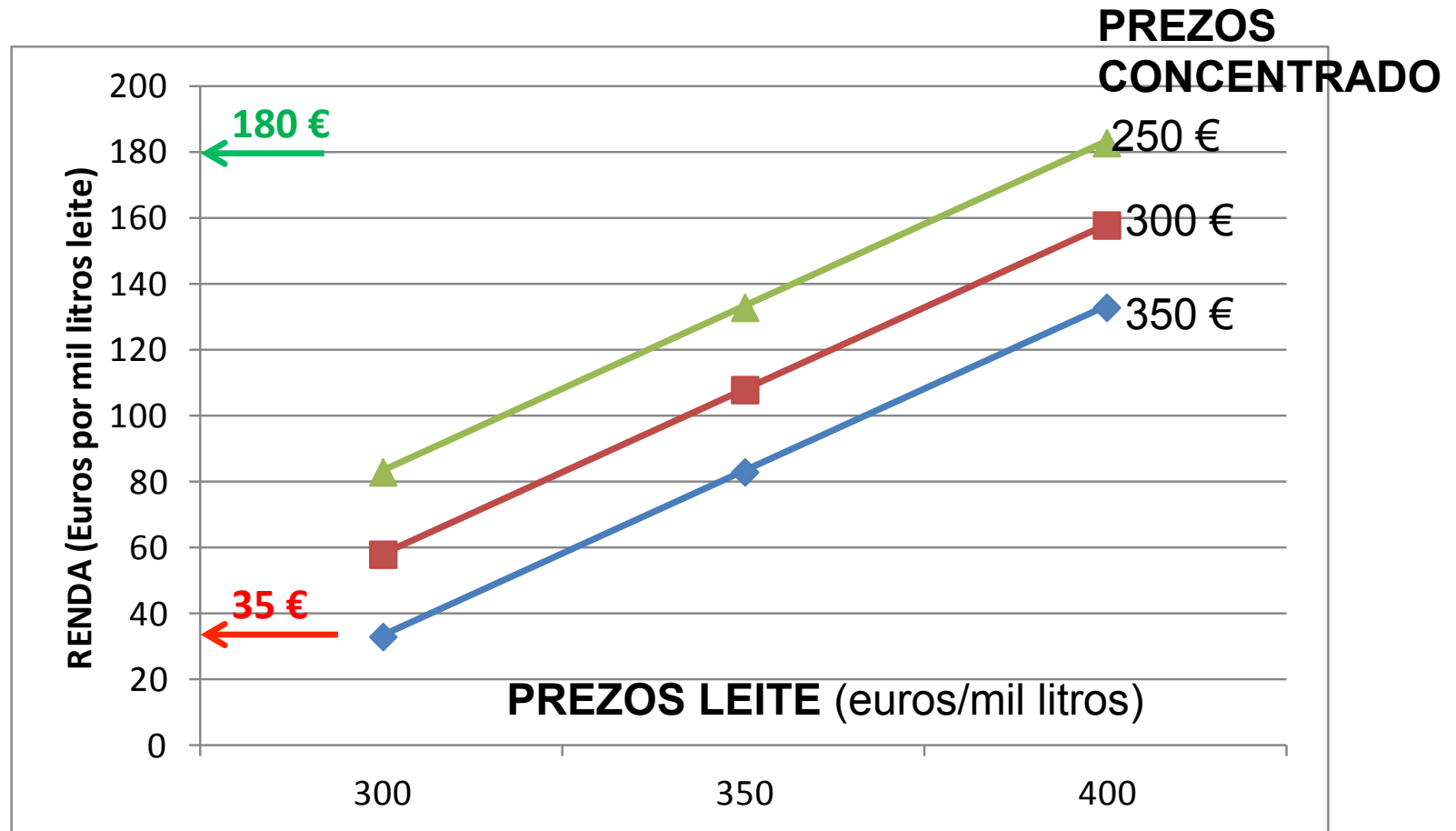
A mellora da renda das explotacións no novo escenario sen cotas

- pola **mellora da marxe por litro de leite** (ingresos-custes), que depende dos **prezos do leite** e dun **axuste nos custes**, en especial da alimentación
- polo **aumento da produción de leite por ocupado**
- dispoñer de **máis terra** é un asunto básico **para estes dous factores (redución dos custes de alimentación e maior capacidade de produción de leite)**
- estudar e planificar ben os investimentos** a realizar
- debería existir unha **maior dedicación** aos asuntos ligados á **economía da explotación** (ingresos, custes, caixa mercado, investimentos)

Elevadas diferencias na renda por ocupado como resultado da produción de leite por ocupado e da renda obtida por litro



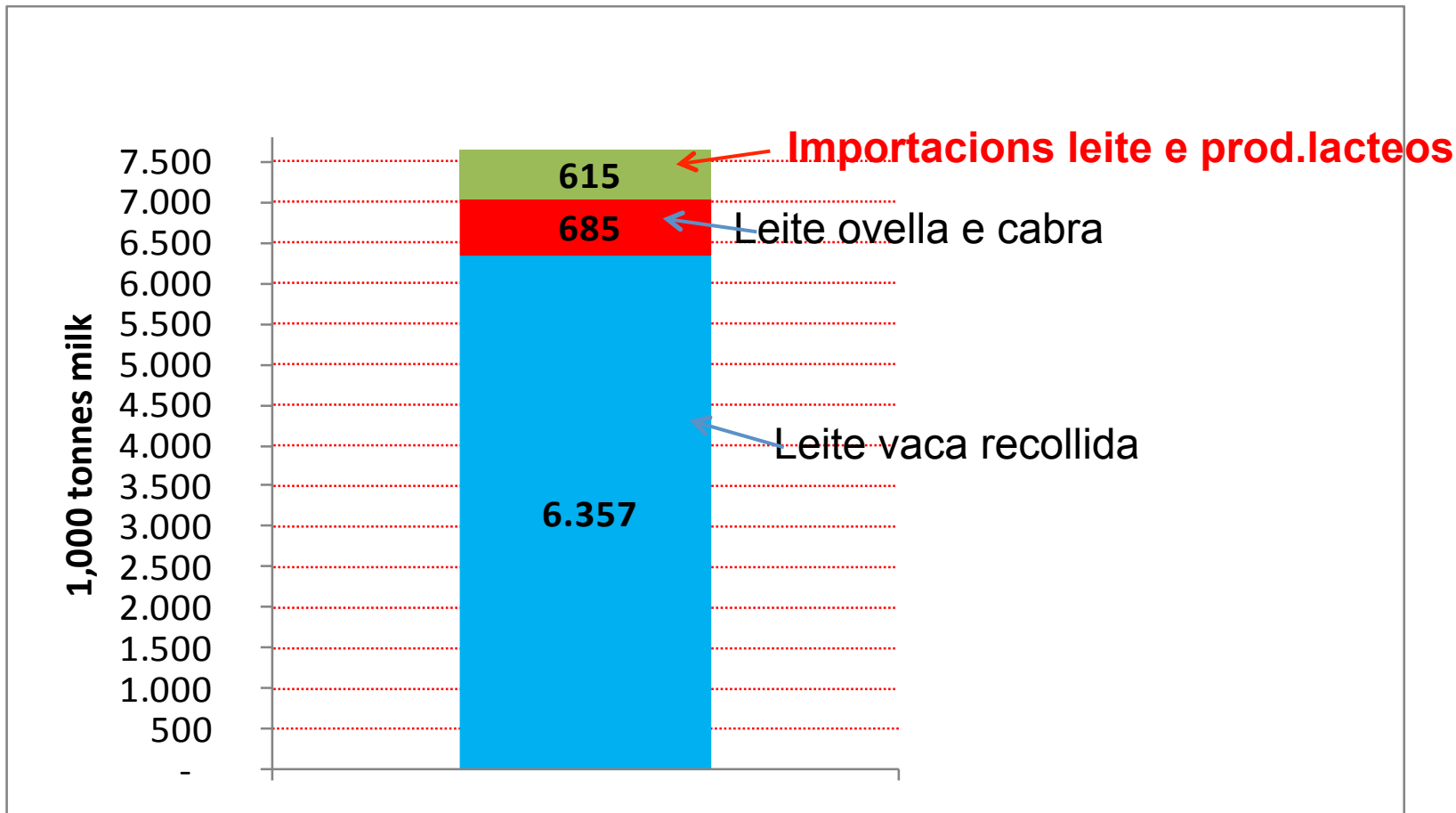
Variacións posibles na renda ante diversas situacións dos prezos do leite e os concentrados



B) O mercado e industria láctea en España:

unha ventaxa a produción de leite en España un 25% inferior (2,4 millóns de toneladas) ao consumo de produtos lácteos

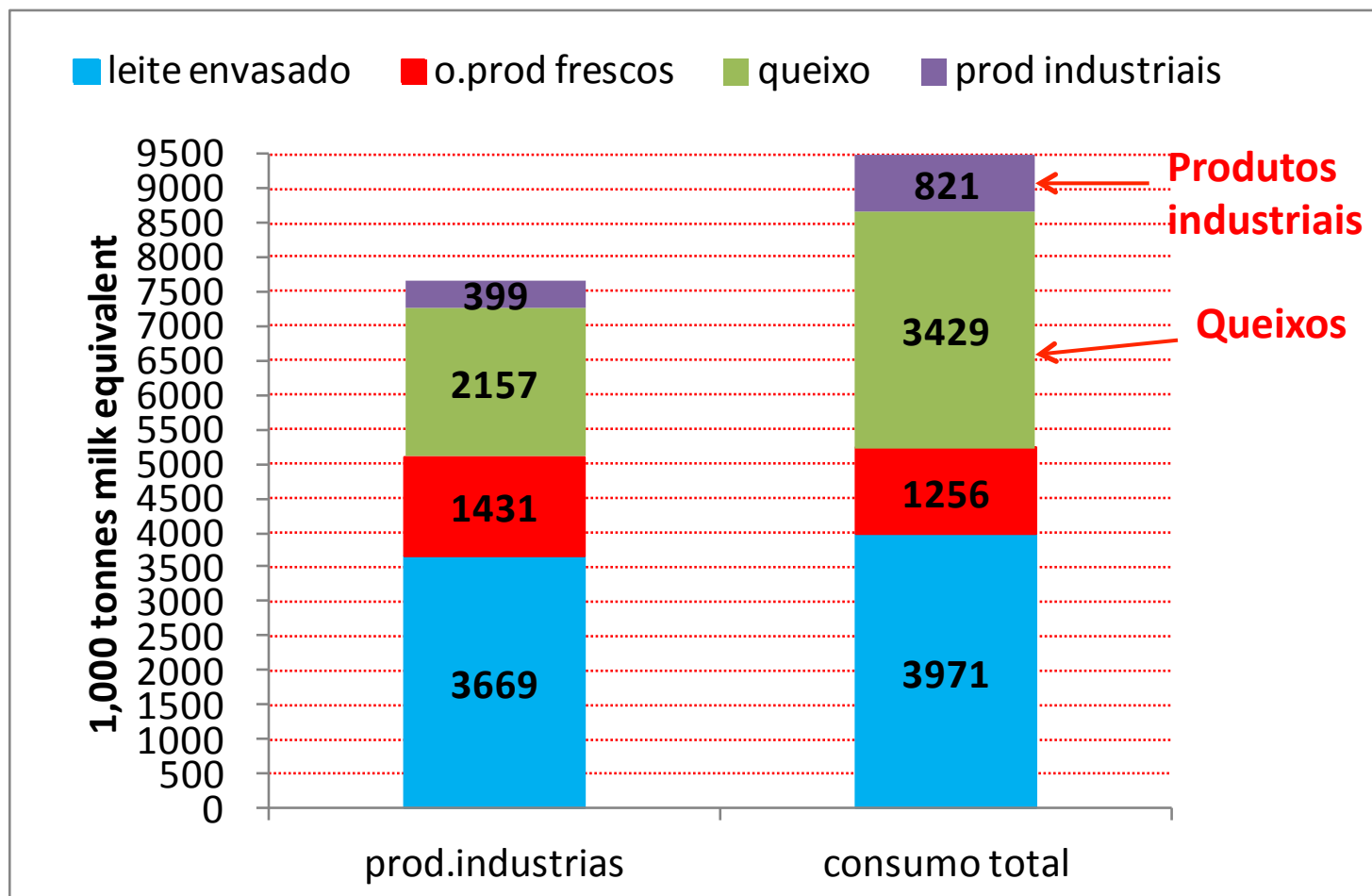
-1) substituir parte do leite cruo e produtos lácteos importados polas industrias



2) substituir parte dos queixos e produtos industriais importados

-**maior dificuldade** pola reducida produción en queixos e produtos industriais

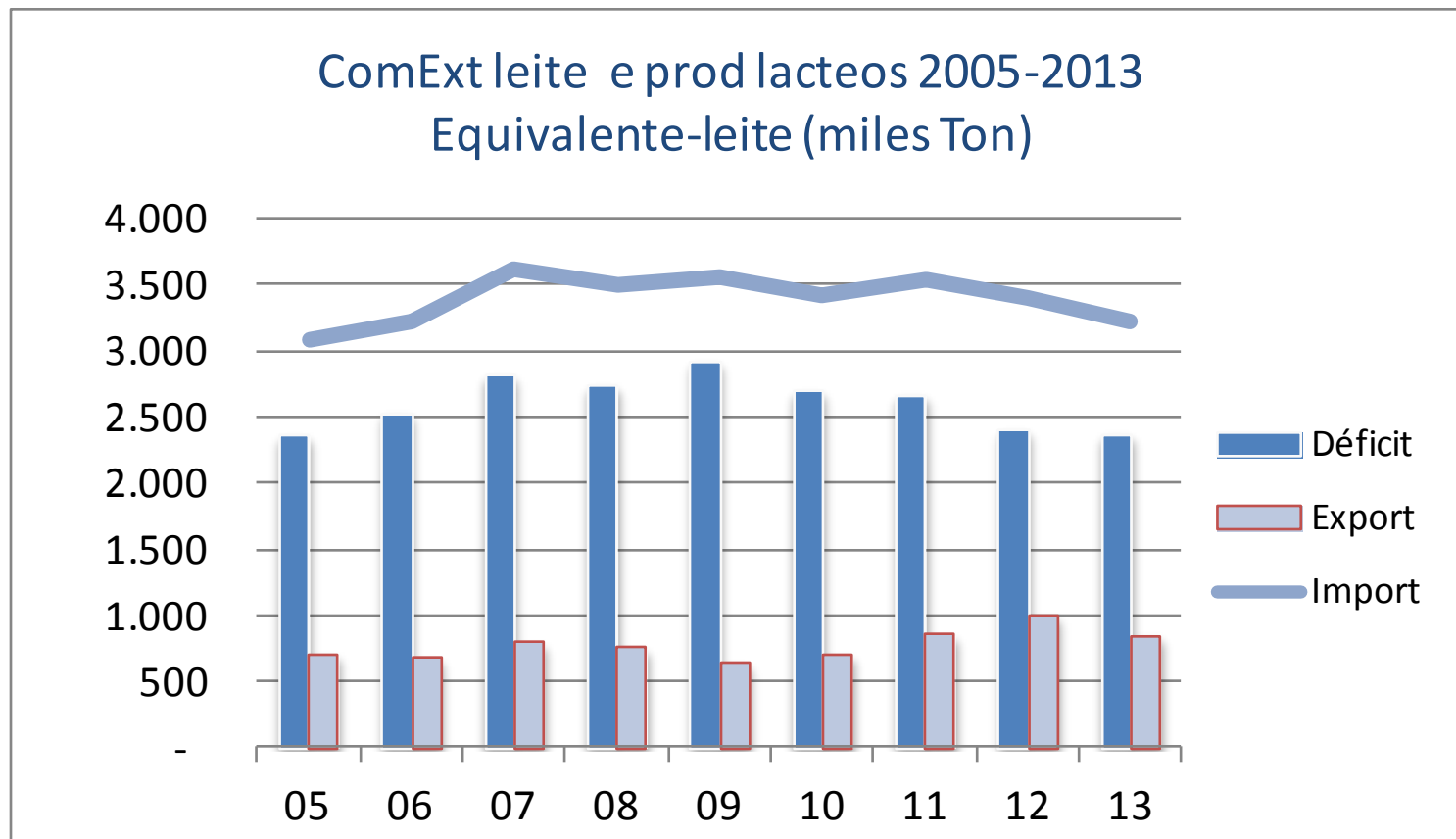
-precisa de novos investimentos e cambios nas industrias



Temos **desvantaxas:**

-a **baixa produción actual da industrias en queixos e produtos industriais**

-a **baixa capacidade de exportación nos últimos anos**



As limitacións na capacidade e competitividade da industria láctea

- un **aumento significativo da produción** depende da **capacidade da industria** para absorbelo e canalizalo ao mercado
- da **competitividade no mercado interior** con respecto a estes produtos importados
- da **capacidade exportadora e competitividade no mercado internacional**
- as **maiores limitacións da industria láctea en Galicia**: 39% da produción de leite en España, pero na escala industrial só un 12% do volume de negocio e un 8% do valor xerado
- a elevada **dependencia da industria láctea galega no leite envasado** e en **marcas distribución** con maiores custes de transporte aos centros de consumo; produción moi baixa en queixos e produtos industriais

C)A organización da produción e regulación do mercado

-ante a nova situación sen cotas con maior variabilidade de prezos e dun maior risco de desequilibrios entre a produción e a demanda de produtos lácteos

-propostas da PAC para a mellora do equilibrio e estabilidade do mercado sobre os contratos, as Organizacións de Produtores.

-diferenzas entre os Países na organización da produción e o peso das cooperativas para acadar estes obxectivos

-os Países do norte dispoñen dunha elevada integración cooperativa; de aí que **só en Francia, Italia e España teñan posto un interés especial nos contratos**

| | % produción por cooperativas |
|-----------|------------------------------|
| Irlanda | 97 |
| Dinamarca | 91 |
| Holanda | 87 |
| Alemania | 70 |
| Francia | 40 |
| Italia | 32 |
| España | 30 |

Contratos e Organizacións de Produtores (OP)

-contratos e OP son medidas independentes, aínda que vai ser difícil negociar en condicións de maior equilibrio entre industrias e produtores individuais ou grupos reducidos; as OP deberían ter un papel básico para reequilibrar as condicións de negociación

-os asuntos básicos nos contratos:

duración: un ano ou máis

prezo: referir a *índice de variación das condicións do mercado* que sexa obxectivo e non influido por nengunha das dúas partes

volume: moi importante en ausencia de cotas, cunha tolerancia enriba ou abaixo pequena (non debería superar o 10%, salvo casos especiais)

mediación e arbitraje: nos casos de conflito e interpretación dos contratos

Efectos moi limitados das novas medidas existentes en España

- os **contratos por escrito son simple continuación da práctica anterior: a industria elabora o contrato e fixa o prezo**
- non teñen estabilidade** por ser en máis da metade dos casos por **3 meses**,
- non existe un control destes contratos** pola Administración para correxir e sancionar conductas irregulares
- as **Organizacións de Produtores** constituídas están **limitadas para establecer negociacións coas industrias** por representar unha parte limitada da produción e porque se seguen a tolerar as prácticas anteriores
- a aplicación das **medidas incluídas na lei de mellora da transparencia** na cadea alimentaria ademais de **limitadas no seu alcance, non se controlan** na práctica. Falta de actuacións pola AICA (Axencia de Control e Información Alimentaria)

A experiencia francesa na organización da produción non cooperativa

- a **substitución da regulación administrada da produción polas cotas pola regulación privada polos contratos** produtores/industrias
- planificar a produción** coas capacidades do mercado
- contratos negociados** por Organizacións de Produtores ou industrias
- establecer **reglas colectivas de funcionamento** para os que queren aumentar a produción os que que van mantela ou producir menos
- contratos cun **doble volumen de leite A e B:**
 - >**A produción última campaña +/-5%: prezo do contrato axustado polos índices de prezos pactados**
 - >**B para a produción superior á A: prezo según a cotización mensual do leite en pó e a manteiga**

Perspectivas da nova situación sen cotas

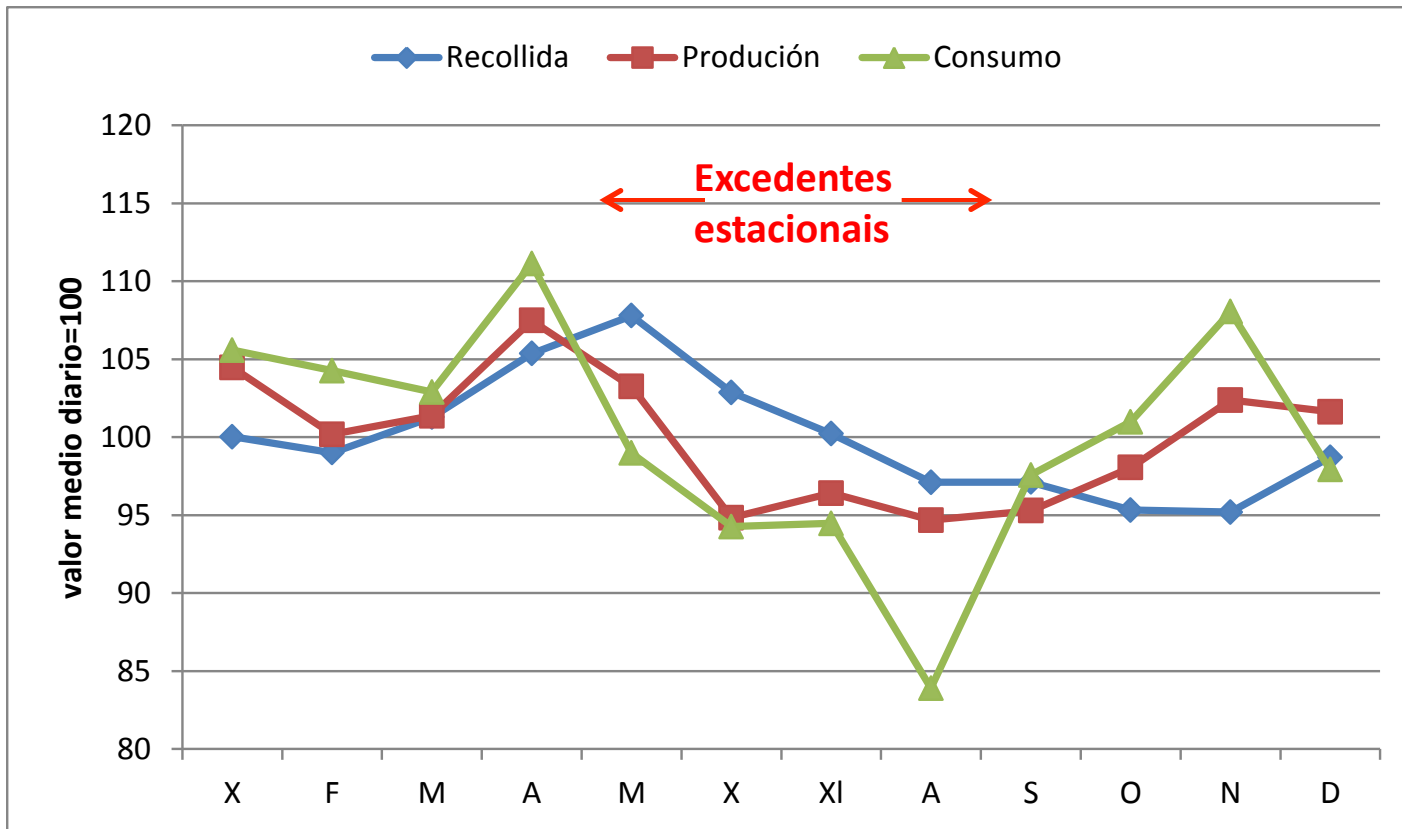
- probable: maior volatilidade e posible redución no prezo do leite**
- incertezas: por depender da evolución do consumo de produtos lácteos, a capacidade doutros Países exportadores e os prezos dos principais factores de produción como os concentrados**
- diferenzas nos efectos entre produtores e entre Países: por depender da capacidade dos produtores de leite, da organización da cadea produtiva e da capacidade competitiva das industrias.**
- unha oportunidade de aumentar a produción, coa vantaxe de que boa parte pode ir destinada a cubrir a demanda interna**
- unha ameaza de aumento das importacións doutros Países europeos, sobre todo no caso de non se cumprir as súas expectativas de exportación fóra da Unión Europea.**

Perspectivas desde Galicia

- Deberamos , **DEBERADES** ter **CONFIANZA** ante o novo escenario sen cotas
- o sector lácteo galego tivo importantes melloras nas últimas décadas que continuou no periodo dos últimos anos de cambios
- facer valer a vosa experiencia e capacidade na produción de leite
- potenciar a **vantaxe da economía da aglomeración** na produción (máis servizos e mellor calidade por existir unha elevada concentración das explotacións sobre todo na zona central de Coruña e centro e nordeste de Lugo e no Deza en Pontevedra)
- superar as **desvantaxas industriais e de localización do consumo**, que van ter un peso máis importante que no pasado
 - temos unha capacidade industrial inferior á produción, centrada na produción de leite líquido con consumo en descenso e maior custe de transporte a máis de 600 kilómetros onde se consume máis da metade da nosa produción
 - carecemos de instalacións de regulación en leite en polvo

A regulación de excedentes estacionais no leite envasado desde final de primavera ao final do verán pola caída do consumo e do axuste no ritmo de fabricación

- máis do 90% da produción de leite en polvo e lactosoros en España concentrada en tres empresas



Perspectivas desde Galicia

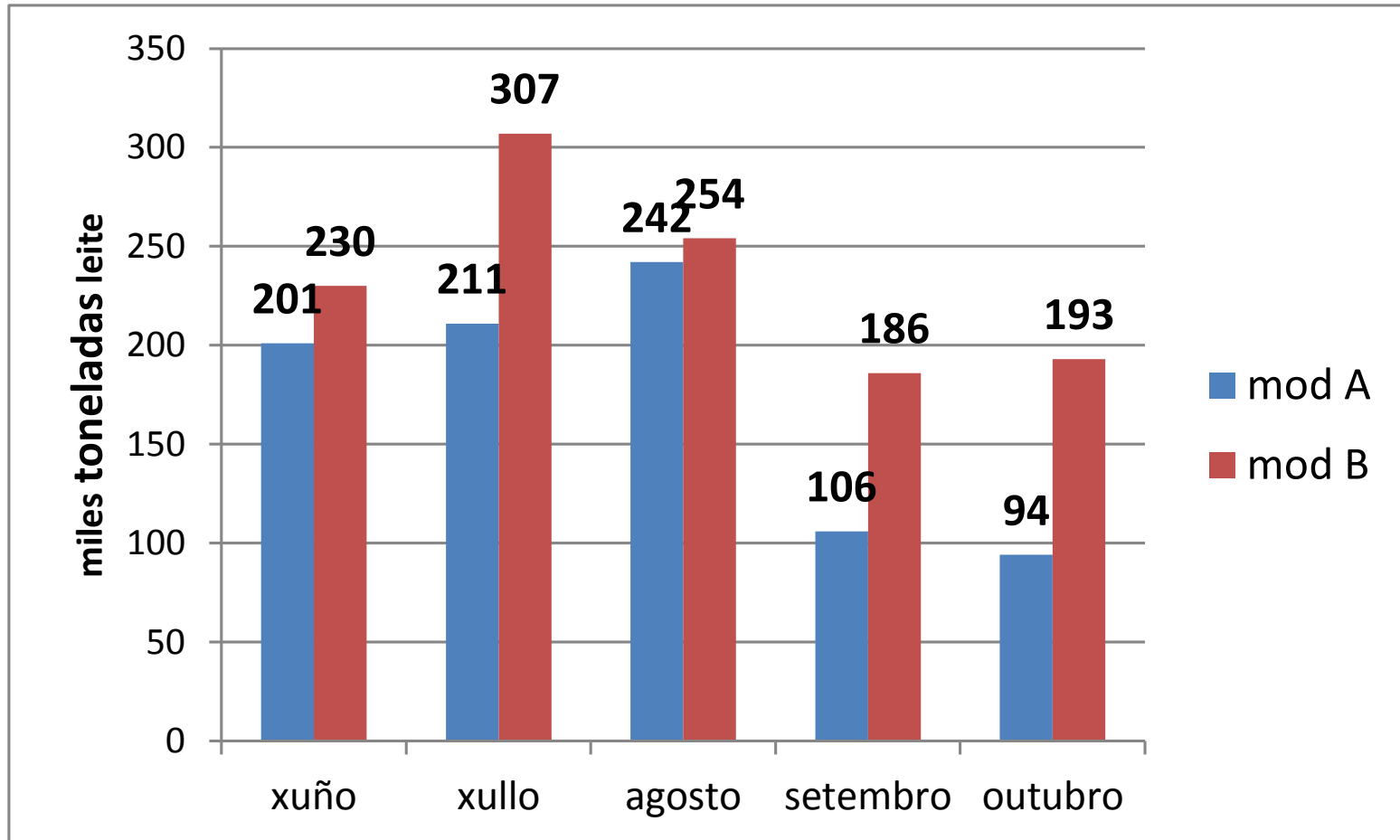
-o **aumento da produción de leite** vai **depende** das tendencias xerais do mercado, pero tamén de cómo se resolvan **tres asuntos de especial relevancia**:

- 1) A **mellora da competitividade na produción de leite**, ligada a acadar unha **maior autonomía na produción de forraxes**, que depende de dispoñer de máis terras, así como tamén das melloras na produción, calidade, xestión e utilización deses forraxes, e da **adaptación da produción á nova situación dunha maior variación nos prezos do leite e dos concentrados**.
- 2) A **capacidade da industria para xestionar, procesar e colocar no mercado** (interno ou exterior) estes **umentos de produción**.
- 3) Do **establecemento dunha maior estabilidade** nas relacións **entre produtores de leite, as industrias e a distribución** alimentaria para limitar os efectos desa variabilidade nos prezos

MOITAS GRAZAS

As estimacións do sobrepasamento de cotas do Ministerio na actual campaña:

base débil dos seus modelos que sobreestiman o excedente de cota



Outras estimacións do posible **sobrepasamento da cota** son máis moderadas e non alcanzan en ningún dos modelos utilizados as 100 mil toneladas.

-un exemplo o modelo baseado nas entregas mensuais de leite no período das últimas 6 campañas (70 mil toneladas); outras estimacións aínda rebaixan máis esta cantidade por debaixo das 50 mil toneladas

-as entregas van depender destas tendencias, da situación do mercado e tamén do temor a pagar a supertaxa.

